

Årsrapport 2020

ATTFØRINGSARBEIDET I TANA ARBEIDSSERVICE AS
Arbeidsforberedende trening (AFT)
Varig tilrettelagt arbeid (VTA)



Innhold i årsrapporten

- a. Tiltaksarrangørens navn, adresse, e-post, hjemmeside, telefaks og telefon**
- b. Eierforhold/Tiltaksarrangør**
- c. Organisasjonskart**
- d. Ordinært ansatte med attføringsfaglig ansvar, antall stillinger og kompetanse**
- e. Fagutvikling/kompetanseheving for ordinært ansatte**
- f. Tildelt ramme, godkjente plasser og faktisk gjennomført årsverk**
- g. Oversikt over hvilke avdelinger tiltaket har**
- h. Hva er tilbudt mht formell opplæring/kvalifisering og annen dokumenterbar kompetanse(realkompetanse).**
- i. Tverrfaglig samarbeid**
- j. Resultater av attføringsarbeidet**

Bedriftens budsjett for tiltaket, oversikt over tilskuddet fra NAV, samt oversikt over planlagte og gjennomførte månedsverk skal legges ved årsrapporten.

Årsrapporten skal videre si noe om tiltaksbedriftens fokusområde for det kommende året, f.eks innovasjon, målgrupper, og eventuelle investeringer.

Innholdet i årsrapporten følger kravspesifikasjonen fra NAV.

a. Tiltaksarrangørens navn, adresse, e-post, hjemmeside, telefaks og telefon:

Navn: Tana Arbeidsservice AS

Adresse: Persenjorda 2, 9842 Tana

E-post: postmottak@tana-arbeidsservice.no

E-post Berlevåg: berlevag@tana-arbeidsservice.no

Hjemmeside: www.tana-arbeidsservice.no

Telefon Tana: 78 92 71 50

Telefon Berlevåg: 78 98 11 95

b. Eierforhold/Tiltaksarrangør:

Tana Arbeidsservice AS er et aksjeselskap der Tana kommune eier 71,94% av aksjene, og Berlevåg kommune 28,06%. Bedriften er lokalisert med en avdeling i Berlevåg og en avdeling i Tana, der også hovedadministrasjonen holder til. Begge avdelinger har tilhold i bygg som bedriften eier.

Styret består av 5 medlemmer, hvor styreleder pr. 31.12.20 er Jon Arild Aslaksen.

Ansatte representant er Odd Kulstadvik. Øverste organ er generalforsamlingen.

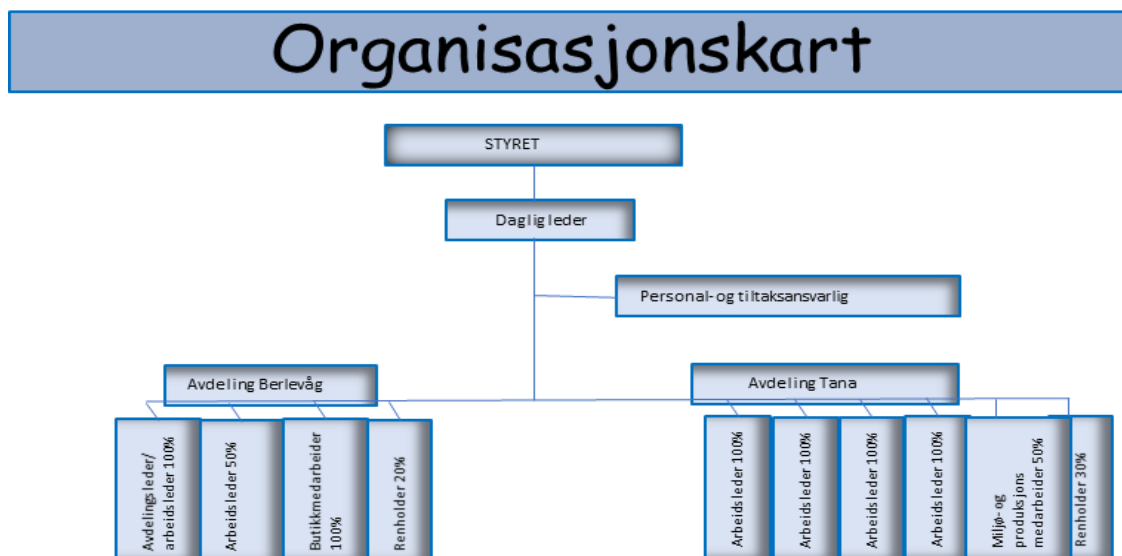
Attføringsfaglig arbeid er et viktig orienteringstema på alle våre styremøter.

I 2020 hadde vi ingen formelle klager fra deltakere, oppdragsgiver (NAV) eiere (Tana kommune og Berlevåg kommune) eller generelle kunder (salg av varer og tjenester).

Ved eventuelle tilbakemeldinger behandler Tana Arbeidsservice AS disse fortløpende.

Tana Arbeidsservice AS ble i mai 2019 EQUASS godkjent for 3 nye år. En EQUASS – godkjenning betyr at vårt attføringsarbeid er kvalitetsmessig godkjent av ekstern revisor.

c. Organisasjonskart:



d. Ordinært ansatte med attføringsfaglig ansvar, antall stillinger og kompetanse:

Personal og tiltaksansvarlig i 100% stilling har det attføringsfaglige ansvaret i bedriften. I tillegg er det 4 arbeidsledere i Tana (4 årsverk) og i Berlevåg er det 1 arbeidsleder/avdelingsleder i 100% stilling og 1 arbeidsleder i 50% stilling (totalt 1,5 årsverk). I alt består attføringspersonalet av 7 ansatte med til sammen 6,5 årsverk, i tillegg til daglig leder.

Personalgruppen på Tana Arbeidsservice AS har variert kompetanse- og erfaringsbakgrunn innenfor ulike yrker, blant annet kokk, snekker, bonde, butikk, service, vaskeri, bedriftsledelse, NAV, A-etat, sosialtjeneste og helsearbeid. De fleste ansatte har lang erfaring med målgruppen vi jobber i forhold til, og til sammen har vi allsidig og god kompetanse innenfor arbeids- og utdanningsrettet veiledning, kartlegging, avklaringsarbeid, samt i forhold til tilrettelegging -både teoretisk og praktisk for mestring, og for måloppnåelse og jobbformidling. I tillegg har de ansatte gode kunnskaper om det lokale arbeidsmarkedet og godt samarbeid med arbeidslivet.

e. Fagutvikling/kompetanseheving for ordinært ansatte

Tana Arbeidsservice arbeider planmessig i forhold til kompetanseheving når det gjelder faglig utvikling innenfor attføringsområdet, og i 2020 gjennomførte ansatte følgende kompetanseutvikling: Kurs i veilederrollen i VTA -Hvordan utvikle for å bli en større ressurs for AFT?, kurs i smittevern, kurs i praksisplass for arbeidslivet – inkluderende bedrift, digitalt sertifiseringskurs i karriereverktøy, kurs i lettere psykiske lidelser og løsninger i arbeid, kursforedrag om ME, grunnkurs i Supported Employment, innføringskurs i Avklaringstiltaket med tilhørende kartlegging- og metodeverktøy og høstkonferanse med faglig innhold.

Tana Arbeidsservice deltok på den årlige høstsamlingen, der 9 vekstbedrifter fra Finnmark var representert. I år var det Porsanger Arbeidssamvirke som var vertskap. Rammen for samlingen var nettverksbygging, faglige tema og felles attføringsrelaterte problemstillinger.

Samlet er det i 2020 brukt ca 29 dager på utdanning/opplæring som bidrar til å utvikle kompetansen i levering av attføringstjenester.

HMS – helse, miljø og sikkerhet:

En viktig del av HMS-arbeidet har vært kartlegging av, og risikovurdering i forhold til hvilket arbeidsutstyr som krever særlig forsiktighet ved bruk. Det er blitt laget omfattende opplæringsplaner på alle bedriftens arbeidsredskaper og maskiner som kan medføre risiko. Før arbeidsutstyr kan brukes, må ansatte og tiltaksdeltakere dokumentere at de har fått sikkerhetsopplæring. HMS gjelder hele bedriften, dvs ansatte og deltakere.

I mai ble det gjennomført vernerunder i samarbeid med Bedriftshelsetjenesten, både i Tana og Berlevåg. I etterkant av vernerundene utarbeides det handlingsplaner med eventuelle tiltak.

Covid-19 pandemien: Da de nasjonale restriksjonene ble iverksatt 12.mars 2020, fikk deltakere på AFT og VTA fritak fra oppmøte i tiltak og jobb. Da det 18.mai åpnet opp ble det i forkant gjort en vurdering iht sjekklister for smittevernrisiko. Det betyr at det ble gjort en individuell vurdering av hver enkelt deltaker/ansatt angående deres evne til å etterfølge smittevernreglene, samt at det ble gjort en risikovurdering i forhold til deres egen helse. Foruten oppfølging av de nasjonale smittevernstiltak, fikk bedriftens ansatte kurs i smittevern, det ble utarbeidet beredskapsplan, og interne hygiene- og smittevernstiltak.

Våre vaskerier utfører vask og levering av arbeidstøy, håndklær og sengetøy til helseinstitusjoner i tre kommuner. Fordi Tana Arbeidsservice AS utfører vaskeritjenester til helse, ble det vurdert at vi har en samfunnskritisk funksjon. Det ble av den grunn svært viktig at vi fikk levert tjenesten og skjermet vaskeriene. Etter risikovurderingen i forhold til ansattes helse og deres forståelse for smittevernstiltak, var det noen VTA ansatte som kunne fortsette å jobbe på vaskeriene.

For VTA-ansatte som ble fritatt i oppmøte, hadde vi sms og telefonkontakt, samt kontakt med de kommunale tjenestene som var aktuelle for enkelte av våre VTA-ansatte.

f. Tildelt ramme, godkjente plasser og faktisk gjennomført årsverk

AFT: Tildelt ramme på kr 2.728.490 for 13 godkjente plasser. Faktisk tilskudd var kr 2.893.705. Det er kr 165.265 mer enn tildelt ramme.

VTA: Tildelt en ramme på kr 3.203.628 for 19 godkjente plasser fordelt på 21 personer i VTA tiltaket. Faktiske tilskudd samsvarer med tildelt ramme.

I henhold til avtale om finansiering av Varige Tilrettelagte Arbeidsplasser mottok Tana Arbeidsservice særbedriftstilskudd fra Tana kommune på kr 727 912, fra Berlevåg kommune 285 000 og fra Nesseby kommune kr 52 992.

g. Oversikt over hvilke avdelinger/læringsarenaer tiltaket har:

Tana Arbeidsservice AS har to avdelinger, en i Tana og en i Berlevåg.

Tana Arbeidsservice har følgende læringsarenaer:

- Vaskeri som leverer vaskeritjenester til næringslivet og til privatmarkedet, både i Tana og Berlevåg
- Snekkerverksted; produksjon av gapahuker, utedoer, postkassestativ mm

- Service/Utedrift; Utfører ulike oppdrag for Tana og Berlevåg kommune, næringslivet og private. Oppdragene omfatter både plenklipping, rydding, flytteoppdrag, vedsalg, vedkjøring mm
- Strikkeproduksjon av blant annet ullbukser, votter og læsta.
- Trykkeri; trykk av logo og valgfri tekst på klær/tekstiler, samt trykk på produkter som kopper, drikkeflasker etc.
- Kjøkken/kantine der det tilberedes luns daglig. Kjøkkenet blir brukt som en læring- og utprøvingsarena for både VTA og AFT deltakere.
- Butikkene i Berlevåg og Tana fungerer som lærings- og utprøvingsarena for VTA- og AFT deltakere, hvor de gis opplæring innen salg og service.
- Fruktpakking - pakker og distribuerer GoFrukt til bedrifter i Tana og Nesseby.
- Aktivitetssenteret er et lavterskeltilbud uten noe krav, der deltakerne får prøvd ut ulike aktiviteter, samt sosial trening.
- Drivhus – produksjon og salg av blomster
- Praksisplasser hos eksterne Arbeidsgivere med oppfølgingsansvar og bistand fra Tana Arbeidsservice AS

h. Hva er tilbudt mht formell opplæring/kvalifisering og annen dokumenterbar kompetanse (realkompetanse).

HMS – helse, miljø og sikkerhet:

Det er blitt laget omfattende opplæringsplaner på alle bedriftens arbeidsredskaper og maskiner som kan medføre risiko. Før arbeidsutstyr kan brukes, må ansatte og tiltaksdeltakere dokumentere at de har fått sikkerhetsopplæring. Ved tiltaksslutt eller avslutning av arbeidskontrakt kan den enkelte få kompetansebevis på gjennomført opplæring. Alle blir oppfordret til å bruke hørselsvern og beskyttelsesbriller og annet verneutstyr ved behov. Dette er i henhold til bedriftens HMS-rutiner.

I forbindelse med COVID-19 pandemien har alle ansatte og deltakere fått mer kunnskap om hygiene- og smittevernsrutiner.

Verksted/ utedrift:

Produksjon av trevarer:

Produksjon av trevarer foregår i avd. Tana. Her kan nevnes produksjon av gapahuker, utedo, postkassestativ, søppelkassestativ, infotavler, løypestikker, skur, osv. Både VTA ansatte og AFT deltakere deltar i produksjonen på snekkerverkstedet.

Arbeidsleder ved avdelingen har lang praksis innen snekkerfaget, slik at VTA ansatte og AFT deltakere får god trening og opplæring innen snekkerfaget.

Verkstedet har eget kompetaseskjema som brukes for å dokumentere opplæring.

Salg av ved:

Bedriften importerer bjørkeved i 40 liters sekker som vi både bringer og stabler til kunder som ønsker det. Både VTA ansatte og deltakere på AFT får opplæring og deltar i dette arbeidet.

Produksjon av tennbriketter:

Produksjon av tennbriketter foregår ved begge avdelingene, og utføres av noen av våre VTA-ansatte som er svært fornøyde og stolte over produktet de lager. Noen deltar også i det helhetlige arbeidet med markedsføring og salg av tennbriketter. De tar kontakt med presse for å markedsføre eget produkt, for eksempel i lokalavisa og stiller som selgere på messer, slik som for eksempel Rømmegrøtkafe i november og Lionsmessa i februar. I 2020 deltok vi på Lionsmessa i februar, men ikke på Rømmegrøt-kafe grunnet Covid-19 restriksjonene.

Salg av servicetjenester:

Både i Berlevåg og Tana har bedriften i løpet av året utført ulike serviceoppdrag. Oppdragene omfatter blant annet plenklipping, vedlikehold av rasteplasser, rydding, flytteoppdrag, og vedkjøring. Kundene er både private og offentlige. I flere år har bedriften hatt avtale med Tana kommune om vedlikehold av kommunenes grøntanlegg og rasteplasser. Dette er en stor virksomhet som bla innebærer vårklargjøring, luking, gressklipping og vanning av blomster gjennom hele vår- og sommersesongen. I Berlevåg har bedriften inngått avtaler om gravbeplanting, vanning, kranspåsettelse og lyssetting for private kunder. Avtalene har gitt arbeidstilbud til VTA ansatte og AFT deltakere. Dette tilbudet har vært positivt både for deltakerne og bedriftens omdømme.

Vaskeri i Tana og Berlevåg:

Våre vaskerier tar imot tøy til vask fra institusjoner, bedrifter og privatpersoner. Arbeidslederne har lang praksis innen vaskerieroperatørfaget, slik at VTA ansatte og AFT deltakere får god trening og opplæring innen faget. Vaskeriene har eget kompetaseskjema som brukes for å dokumentere opplæring. I 2020 deltok 2 VTA ansatte på utdanning i vaskerieroperatørfaget som vil føre til et fagbrev. Covid-19 pandemien: Da de nasjonale restriksjonene ble iverksatt 12.mars 2020, ble det innført strengere hygiene- og smitteverntiltak i bedriften, og spesielt inne på vaskeriene. Våre vaskerier utfører vask og levering av arbeidstøy, håndklær og sengetøy til helseinstitusjoner i tre kommuner. Fordi Tana Arbeidsservice AS utfører vaskeritjenester til helse, ble det vurdert at vi har en samfunnskritisk funksjon. Det ble av den grunn svært viktig at vi fikk skjermet vaskeriene. Noen av våre VTA-ansatte kunne etter en risikovurdering fortsette å jobbe på vaskeriet, resten ble fritatt for oppmøte. For flere VTA ansatte har de nye hygiene- og smittevernsrutinene ført til at arbeidsoppgavene har blitt endret, og for andre til skifte av avdeling de jobber i. For å skjerme vaskeriene for smitte, og begrense arbeidsoppgavene ut i fra antall ansatte, ble det midlertidig stans i mottak av vask fra privatpersoner. Fra november/desember åpnet vi igjen opp for vask til privatpersoner.

Butikkene våre

Butikkene i Berlevåg og Tana fungerer som lærings- og utprøvingsarena for VTA og AFT deltakere, hvor de gis opplæring innen salg og service. Butikkene er utsalgssted for våre egenproduserte produkter. Butikkene hadde stengt/begrenset åpningstider på grunn av Covid-19 restriksjonene våren 2020.

Kjøkken/kantine:

Kjøkkenet også har blitt brukt som en læring- og utprøvingsarena for både VTA og AFT deltakere. Dette har resultert i at brukere daglig har hatt tilgang på gratis, enkel lunsj med brød og rikt utvalg av sunt pålegg, samt innimellom enklere tilberedinger som fruktfat, vaffel laging etc. Både deltakere og ansatte har satt stor pris på denne ordningen. Kantineordningen er en viktig arena for å oppleve mestring, ta ansvar og å få positive tilbakemeldinger for den som stiller i stand lunsj.

Covid-19 restriksjonene gjorde at vi valgte å midlertidig stenge kantineordningen fra april 2020, og alle fikk beskjed om å ta med egen matpakke. Dette har fungert greit.

Strikke- og sømproduksjon

I avdeling Berlevåg har bedriften realkompetanse innen hånd- og maskinstrikking av husflidsprodukter, samt innen annen husflidsproduksjon. Produksjonen av strikkevarer som ullbukser, votter og sokker har i hovedsak blitt utført av to VTA ansatte som har vært viktige ressurser innen denne produksjonen. I løpet av sommeren har de to VTA ansatte sluttet av naturlige årsaker.

Trykkeri

Vi utfører trykk av logo og valgfri tekst på klær/tekstiler, samt trykk på produkter som kopper, drikkeflasker etc. VTA ansatte og AFT deltakere får brukt sine kreative evner når motiv og tekst utformes. Til dette arbeidet brukes det datamaskiner med spesielle programmer. Når motiv tekst og logo er ferdig utformet, printes det ut for å trykke det på klær, caps kopper, flasker og andre ting. Til dette arbeidet har vi spesielle varme-presser som brukes.

VTA ansatte og deltakere lærer å beherske data med forskjellige programmer, man må være nøyaktig når det trykkes på produktene og man lærer å beherske de ulike formene for varmepresser.

GoFrukt til bedrifter

Vi selger fruktkurver i tre ulike størrelser; 3, 5 og 7 kilo, og disse pakkes av noen av våre deltakere på VTA og AFT, og kjøres ut mandager og onsdager. Vi har også hatt deltakere fra Aktivitetssenteret som har vært med på å pakke og bringe ut fruktkurver.

Den realkompetansen deltakerne oppnår:

I hht fruktpakking:

Lærer om hygiene, frukt pakkes med rene hender og med hansker på.

Lærer å følge oppsatt plan i hht hvilke/antall frukter som skal i de ulike kurvene.

Lærer å veie opp og følge oppsatt vekt på de ulike kurver.

Lærer at frukt må behandles forsiktig; hva som kan ligge nederst i kurven og hva må ligge øverst.

Logistikk; planlegge pakkingen i hht utkjøring; hva må for eksempel pakkes først.

Utkjøring:

Lære logistikk, Planlegge rekkefølgen på levering; hvordan gjøre utkjøringen mest effektiv.

Lærer at frukt må behandles forsiktig.

Presenterer bedriften utad, vennlighet og imøtekommenhet i forhold til kundene.

Covid-19 restriksjonene medførte fra 12.mars 2020 midlertidig stans i levering av fruktkurver til bedrifter.

Aktivitetssenteret

Tana kommune vedtok i 2015 å flytte lavterskeltilbudet «Møteplassen» fra kommunen, og over til Tana Arbeidsservice AS. Møteplassen er et lavterskeltilbud til voksne mellom 18-67 år, som har behov for aktivitet og sosialt samvær i hverdagen. Vi åpnet vårt Aktivitetssenter sommeren 2016, og etter en litt forsiktig start har vi nå flere faste deltakere. Aktivitetssenteret holder åpent tirsdager og onsdager (mellom kl 10:00-14:00) og dette fungerer godt. Vi henter og bringer deltakere som ønsker det, til og fra Tanabru/Aktivitetssenteret. Det har til nå vært flest besøkende/deltakere på «Det kreative rommet» der vi blant annet både maler, tegner, limer og strikker m.m. Vi har også hatt deltakere fra Aktivitetssenteret som har vært med på å pakke og bringe ut fruktkurver til bedriftene som er med i vår fruktordning. Vi har i gjennomsnitt hatt 5 deltakere pr aktivitetsdag, kvinner er foreløpig litt i flertall. Aktivitetssenteret er et lavterskeltilbud, og deltakerne får muligheten til å prøve ut ulike aktiviteter de ellers ikke har hatt mulighet til/ turt å prøve. For flere er det også en arena for sosial trening, og et sted de kan oppleve mestring. Da myndighetene iverksatte Covid-19 restriksjonene den 12 mars, måtte bedriften holde Aktivitetssenteret stengt en periode. Da samfunnet gradvis ble gjenåpnet, og det forelå flere retningslinjer om aktivitet i grupper, ble Aktivitetssenteret åpnet ca 1. juni.

Ekstern praksisplass/avtale med utdanningsinstitusjoner

I løpet av 2020 har Tana Arbeidsservice fortsatt med å kartlegge flere praksisplasser som kan være aktuell for AFT deltakere, og inngått intensjonsavtaler med arbeidsgivere. Det ordinære arbeidslivet er viktig samarbeidspartner i vårt nettverk av inkluderende bedrifter og virksomheter i Tana. Sammen tar vi et samfunnsansvar og bidrar til et rausere arbeidsliv ved å gi personer muligheter til arbeidstrening og arbeidspraksis.

I kartleggingsfasen og den interne arbeidsutprøvingen synliggjøres deltakernes ønsker, ressurser og utfordringer. Sammen med deltaker prøver man å matche deltakeren i forhold til ekstern praksisplass. Avhengig av hva målet er for deltaker, kan denne praksisen inngå som relevant praksis i et fagbrev eller annet utdanningsforløp.

I løpet av 2020 har vi hatt deltakere på praksisplass hos forskjellige arbeidsgivere. Myndighetenes nedstengning av samfunnet fra 12. mars til 18.mai medførte til fritak i oppmøte også hos ekstern praksisplass, og deltakerne fikk i stedet digital oppfølging fra Tana Arbeidsservice AS.

i. Tverretatlig samarbeid

Rådgivende utvalg

Rådgivende utvalg (RU) er et samarbeidsforum mellom NAV, legesenter, og Tana Arbeidsservice. Av praktiske årsaker har bedriften utvalg både i Tana og Berlevåg. Utvalgene skal koordinere tjenester og samarbeide om hver enkelt deltaker for å sikre så god oppfølging som mulig fra alle parter. På møtene forelegges også status og utnyttelsesgrad av tiltakene, samt gjennomgang av ledige plasser eller ventelister. Rådgivende utvalg har til hensikt å møtes hver måned i Tana (unntatt fellesferien), og 3 ganger pr år i Berlevåg.

Utvalget er felles for tiltakene Varig tilrettelagt arbeid (VTA) og Arbeidsforberedende trening (AFT). Av praktiske årsaker organiseres gjennomgang av status for VTA ansatte som et eget møte.

Vi deltar også i ansvarsgrupper hvor blant annet Bo-tjenesten og/eller pårørende er til stede.

Utdanningsinstitusjoner

Tana Arbeidsservice har samarbeid med Tana videregående skole. Det har vært elever som har fast arbeidspraksis en dag i uken hos oss.

Vi har samarbeid med, og er medlem av, Opplæringskontoret for offentlig virksomheter. Vi samarbeider også med voksenopplæringen og tilflyttertjenesten. Ut i fra AFT deltakers og VTA-ansattes ønsker og behov for skole/utdanning, tar vi kontakt med aktuelle utdanningsinstitusjoner.

Næringsliv

Vi har samarbeid med lokalt næringsliv for å tilby tiltaksdeltakere hensiktsmessig arbeidsutprøving utenom vår egen bedrift. Avhengig av hva målet er for deltaker, kan denne praksisen inngå som relevant praksis i et fagbrev eller annet utdanningsforløp.

Andre ASVO-bedrifter

Tana Arbeidsservice er med i et formelt samarbeid mellom ASVO- bedriftene i Varangerområdet (Vardø, Vadsø, Berlevåg og Båtsfjord). Formålet med dette samarbeidet er å få til felles kursvirksomhet, kompetanseheving, innovasjonsprosjekter og samarbeid om sosiale aktiviteter for ansatte og tiltaksdeltakere o.l. Bedriftene skal også samarbeide om andre utførelsesfaglige tiltak – jmf punkt e.

j. Resultater av utførelsesarbeidet

Arbeidsforberedende trening (AFT) i 2020:

AFT- tiltaket har 13 plasser, som fordeles mellom kommunene Tana, Nesseby og Berlevåg.

Følgende mål/resultatkrav er gjenstand for oppfølging i avtaleperioden:

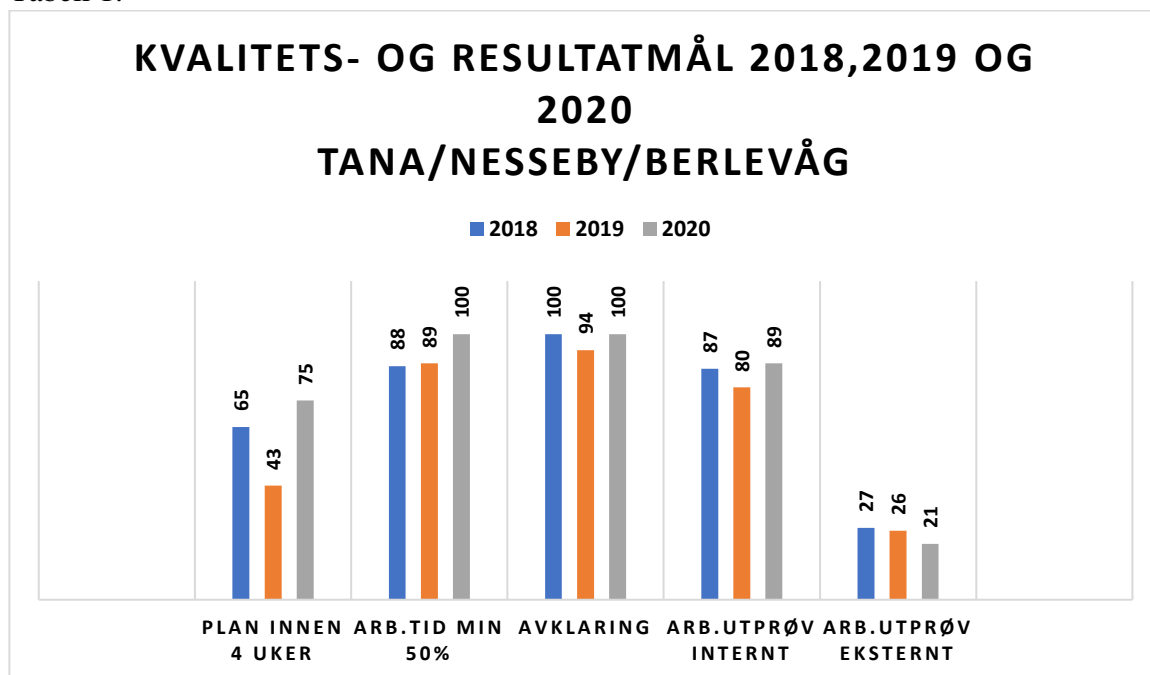
- Mål for kvalitet i utførelsesarbeidet for avtaleperioden:
 - Utarbeidelse av plan for deltakeren
 - Avklaring av ressurser og yrkesmål
 - Arbeidsutprøving i tilrettelagt og skjermet arbeidsmiljø
 - Tilrettelagt arbeidstrening og oppfølging i ordinært arbeidsliv
 - Samarbeid med andre aktører for gjennomføring av tiltaket

- Resultatmål for avtaleperioden:
 - 50 % overgang til arbeid eller utdanning
 - Alle deltakere skal ha en plan innen 4 uker etter oppstart
 - Deltakere skal minimum ved oppstart ha en arbeidstid på 50 %.

Ved overgang til AFT-tiltaket i 2018, startet vi innsamling av data i henhold til kvalitets- og resultatmål for AFT-tiltaket. Målene tar utgangspunkt i kravspesifikasjonen for AFT, og samarbeidsavtalen med NAV. Vi har laget tabeller som viser årlige resultater innenfor de ulike krav og mål, jfr tabell 1 til 8. I 2020 hadde vi 28 deltakere på AFT tiltaket, som var en nedgang fra året før, hvor vi hadde 35 personer innom tiltaket. En forklaring på at det var færre deltakere i 2020, kan ha sammenheng med 'Lockdown perioden' som følge av COVID-19 pandemien. I denne perioden ble det ikke utskrevet noen fra tiltaket, men det kom heller ingen nye deltakere.

Tabellen under er presentert i prosenttall. Utgangspunktet her er antall deltakere totalt pr år, og tabellen viser årlige resultater innenfor de ulike krav og mål

Tabell 1:



Plan innen 4 uker: Vår målsetning er at alle deltakerne skal ha en plan over mål og aktiviteter innen 4 uker. 75% av deltakerne hadde i 2020 laget en slik plan innen de fire første ukene. Dette er en forbedring sett i forhold til tidligere år, men målet er at alle får en slik plan innen 4 uker. En av forklaringene på denne forbedringen kan være at de innskrevne deltakerne har hatt bedre oppmøte fra starten av enn tidligere år, og at de heller ikke sluttet kort tid etter inntak.

Utarbeidelse av plan for deltakeren: Deltakerne utarbeider «Min plan» ut fra sine livskvalitetsmål. Noen har klare mål og utarbeider planen fort, andre behøver mer tid. Alle får veiledning og oppfølging under utarbeidelsen. Vår målsetning er at alle skal ha en plan. Det at vi ikke oppnår 100% innen 4 uker kan ha sin forklaring i at ikke alle innskrevne deltakere møtte opp, eller at de sluttet kort tid etter inntak. På disse ble det skrevet en melding til NAV om avslutning av tiltaket. «Ingen oppmøte», eller «svært lite oppmøte» gir ikke grunnlag for å utarbeide planer eller skrive rapport.

Arbeidstid minimum 50%: Vårt utgangspunkt er alltid at tiltaksdeltaker har 100% arbeidstid. I bestillingen fra NAV, legges det føringer for hvilken arbeidstid som skal

være gjeldende for den enkelte deltaker. Dersom deltakeren i løpet av tiltaket har behov for å redusere arbeidstiden, blir dette gjort i samråd med deltaker og NAV. Ved oppstart i tiltaket skal deltakerne ha minimum arbeidstid på 50%. I 2020 hadde alle deltakerne våre det. Dette er en forbedring fra tidligere år, noe som kan indikere at bestillingene fra NAV legger opp til minimum 50% arbeidstid.

Avklaring av ressurser og yrkesmål:

I oppstartsfasen i tiltaket, kartlegges blant annet deltakerens interesser, ferdigheter og karriereverdier. Noen av deltakerne kan ha klare mål og ønsker, og avklares raskt i forhold til veien videre. Andre har mistet troen på seg selv som arbeidstaker, og behøver tid til å kjenne på mestringsfølelsen og få tro på seg selv igjen. Det at vi i 2020 får avklart alle deltakernes ressurser og yrkesmål har sammenheng med at dette er et av de faste temaene under samtalen med veileder. Noen ganger er dette kartlagt av NAV før deltaker kommer til oss, og bestillingen fra NAV er mer en oppfølging av dette.

Arbeidsutprøving internt:

I tillegg til kartlegging av ressurser og yrkesmål, legger vi til rette for arbeidsutprøving i et skjernet arbeidsmiljø internt på Tana Arbeidsservice. I kartleggingen under den interne arbeidsutprøvingen synliggjøres deltakernes utfordringer. Man kartlegger blant annet deltakernes grunnleggende ferdigheter i forhold til arbeidslivets retningslinjer, og ser på eventuelt tilretteleggingsbehovet hos deltaker. I 2020 var det 89% som startet med intern arbeidstrening. Dette er en liten forbedring fra tidligere år. Årsaker til at ikke alle deltakere deltok på intern arbeidspraksis, kan være avtaler om ekstern praksisplass før deltakerne ble skrevet inn i tiltaket. Videre kan allerede avklarte utdanning og yrkesmål medføre til at behovet for intern arbeidsutprøving faller bort, som f.eks ved arbeidspraksis i forbindelse med fagbrev. Andre årsaker til at ikke alle deltar på intern arbeidsutprøving kan være helseutfordringer, og manglende oppmøte.

Arbeidsutprøving eksternt:

Etter den interne kartleggingsfasen er det naturlig for deltakerne å gå over til en ekstern arbeidsutprøving.

Tana Arbeidsservice AS har intensjonsavtaler om praksisplass med arbeidslivet i Tana, Berlevåg og Nesseby.

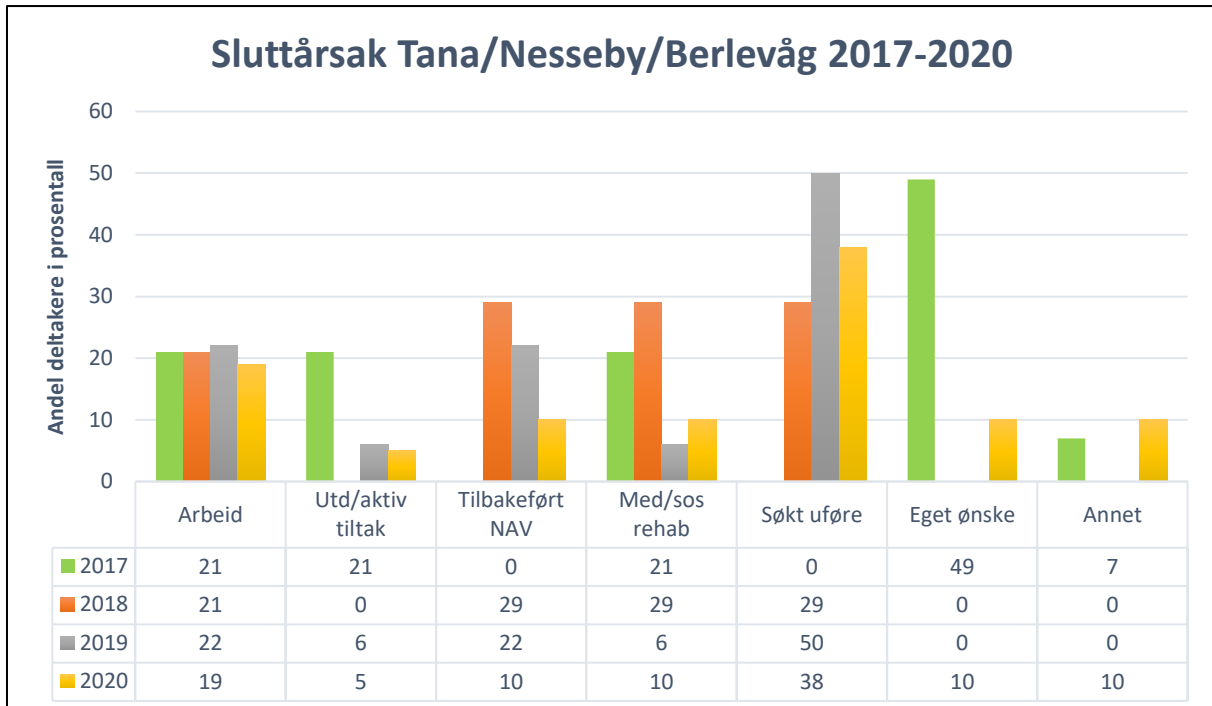
I 2020 hadde 21% av deltakerne ekstern arbeidsutprøving. Dette er en nedgang i forhold til tidligere år.

En av årsakene til denne nedgangen kan være at noen deltakere behøver lengere tid enn forventet før de er klar for å prøve seg i det ordinære arbeidsliv. Andre kan ha store helseutfordringer og lav restarbeidsevne, som medfører at det ikke er hensiktsmessig med utprøving eksternt. Videre medførte Covid-19 restriksjonene til at noen arbeidsplasser en periode ikke hadde anledning til å ta imot folk utenfra for arbeidsutprøving.

Sluttårsak

I 2020 hadde vi totalt 28 AFT deltakere, og 21 deltakere ble utskrevet i løpet av året. Tabellen under viser sluttårsak ved utskrivning. Tallene oppgis i prosent.

Tabell 2:



Et av kvalitets- og resultatmålene er målet om minimum 50% ut i arbeid eller utdanning. Av de 21 utskrevne deltakerne i 2020, hadde 24 % overgang til arbeid, utdanning/ aktivtiltak. Dette er en liten nedgang fra året før.

En del av forklaring på hvorfor vi ikke oppnår måltallet på 50% til arbeid eller utdanning, har sammenheng med deltakernes helseutfordringer. Av de deltakerne som ble søkt inn på AFT tiltaket, ble det under kartlegging og utprøving avdekket store helseutfordringer som gjorde at de ikke kunne formidles videre til arbeid eller utdanning. Da blir målet om 50% overgang til arbeid eller utdanning urealistisk. Av tabellen kan man se at 48% av de utskrevne deltakerne har sluttårsak medisinsk/sosial rehabilitering eller søkt uføretrygd. Videre at 10% ble tilbakeført til NAV fordi de ikke møtte opp i tiltaket eller hadde for stort fravær. Tilbakeføringen til Nav skjer alltid i dialog med NAV.

Tabellen viser at det er liten variasjon fra år til år i forhold til utskrivning med sluttårsak i medisinsk/sosial rehabilitering eller søkt uføretrygd.

Samarbeid med andre aktører for gjennomføring av tiltaket

Tana Arbeidsservice har mange samarbeidspartnere. Vi samarbeider med et nettverk av lokale bedrifter og ulike avdelinger innad i kommunene, og disse stiller blant annet opp med praksisplasser for deltakere som har behov for dette. Vi samarbeider med voksenopplæringen i Tana, Tana Videregående skole og DPS for å nevne noen. I tillegg har vi et nært samarbeid med helseavdelingen i kommunen. Noen av våre deltakere har faste avtaler med DPS/VPP for å klare seg i hverdagen, og dette blir en del av innholdet i AFT-tiltaket for den det måtte gjelde. Rådgivende utvalg (RU) er et samarbeidsforum mellom NAV, legesenter, og Tana Arbeidsservice. RU har mange møter i løpet av året,

utvalget koordinerer tjenester og samarbeider om hver enkelt deltaker for å sikre så god oppfølging som mulig fra alle parter.

AFT-tiltaket kombineres både med behandlingsbehov, trening og annet som måtte være nødvendig for å styrke deltakers muligheter på arbeidsmarkedet og til en bedre hverdag. Vi erfarer at et tett samarbeid med saksbehandlere på NAV gir en god og fleksibel oppfølging av deltakerne. Den enkeltes ønsker og behov kan raskere følges opp, og bidrar til større grad av brukermedvirkning.

Vi har også et nært samarbeid med andre Vekst/ASVO-bedrifter i vårt fylke, der vi sammen deltar på ulike kurs og samlinger som fører til økt attføringsfagligkompetanse i vår bedrift.

Brukerundersøkelse blant utskrevne AFT-deltakere 2020

Ved utskrivning av AFT tiltaket får deltakerne mulighet til å svare anonymt på vår brukerundersøkelse. Vi har valgt å ta med to av spørsmålene i denne rapporten.

Deltakerne ble spurt om egne mål ved tiltaket er oppnådd, og hvor fornøyd deltakerne var med tjenesten som de fikk av Tana Arbeidsservice AS. Av utskrevne deltakere var det 67% som hadde anledning til eller ønsket å svare. De resterende 33% var deltakere som sluttet å møte opp i tiltaket, hadde flyttet eller av grunner ikke ønsket å svare på undersøkelsen.

Tabellene 3 og 4 er presentert i prosenttall. Tabellene viser til resultater for årene 2018-2020.

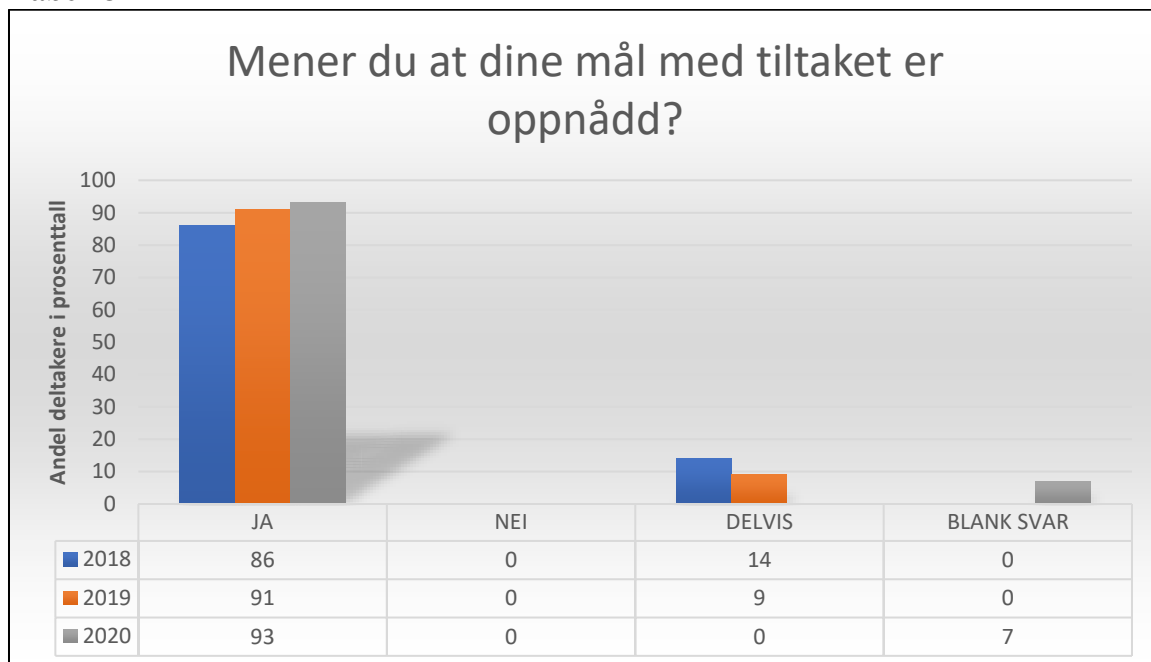
Ved oppstart i AFT tiltaket utarbeides det en «4-ukers plan/ Min plan» sammen med deltaker, der deltakers mål for tiltaksperioden fremkommer.

Planen er et levende dokument, som ved behov justeres underveis i tiltaksforløpet.

Det er viktig at deltakerne får et eierskap og ansvar for egen plan og måloppnåelse.

Dette er med på å bidra til at en høy andel av tiltaksdeltakere oppnår sine mål. Ved utskrivelse spør vi om deltakers mål for tiltaket er oppnådd. I 2020 svarte 93% av de utskrevne deltakerne at de hadde nådd sitt mål med tiltaket. Slik det også kommer fram i tabellen er deltakers måloppnåelse forholdsvis høy i de tre siste år.

Se tabell 3.

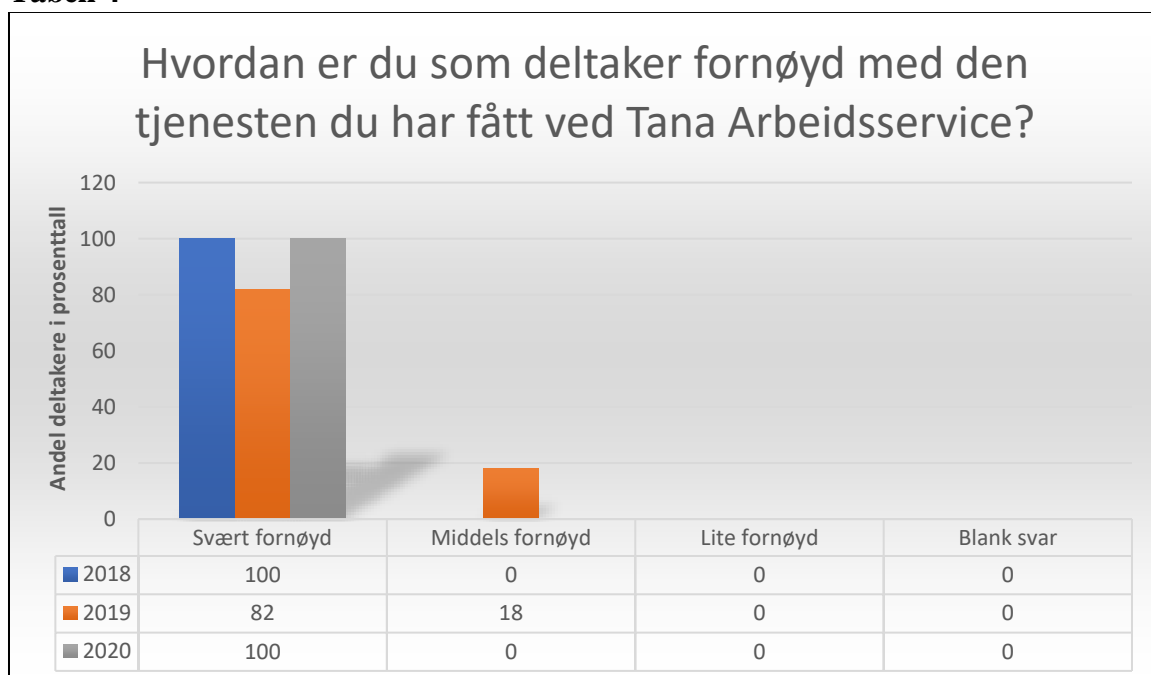
Tabell 3

I 2020 svarte 93% av de utskrevne deltakerne at de hadde oppnådd sitt mål med tiltaket, og som er en liten økning fra de to foregående år.

Tana Arbeidsservice AS har jevnlig oppfølgingssamtaler med deltakerne der man kartlegger, ser på muligheter og tilrettelegger ut fra deltakers behov. Vi jobber ut fra våre kjerneverdier som er tillitt, respekt, troverdighet og raushet. I 2018 og 2020 var alle AFT-deltakere svært fornøyd med tjenesten de fikk av oss, et resultat vi er veldig fornøyd med.

Det er ikke alltid deltakere er fornøyd med tjenesten de mottar. Noen ganger kan krav og forventninger oppleves uoverkommelig og urettferdig for noen.

Se tabell 4.

Tabell 4

I 2020 var 100% av de utskrevne deltakerne svært fornøyd med tjenesten de mottok fra Tana Arbeidsservice AS.

Varig tilrettelagt arbeid i 2020:

- Mål for kvalitet i avtaleperioden:
 - Utarbeide et kvalitativt godt opplegg mht arbeidsrettede aktiviteter i tilknytning til etablert arbeidsvirksomhet.

VTA-tiltaket er 100% utnyttet. Til sammen i Tana og Berlevåg har vi 19 VTA plasser fordelt på 21 VTA-ansatte. I Tana har vi 13 plasser fordelt på 15 deltakere. I løpet av 2020 sluttet en VTA deltaker i Tana og en begynte. I Berlevåg har vi 6 plasser som var fordelt på 7 deltakere. I løpet av 2020 sluttet to, en begynte og en fikk utvidet plassen til en hel, slik at vi pr utgangen av 2020 hadde 6 deltakere fordelt på 6 plasser. Det er registrert flere personer på venteliste for varig tilrettelagt arbeid, og vi vil fortsatt jobbe for å få tildelt flere plasser.

Ved inntak av nye VTA-ansatte kartlegges skoleferdigheter, realkompetanse og sosial fungering. Denne kartleggingen kan gjøres ved basiskompetansekartlegging, observasjoner, arbeidstrening, og gjennom medarbeidersamtaler.

Det legges opp til at VTA-ansatte får mulighet til å få en formell kompetanse eller dokumenterbar realkompetanse. Det blir da lagt til rette for at det faglige innholdet i opplæringen tilrettelegges slik at den kan vurderes for godskriving i forhold til offentlig godkjent opplæring. Arbeidstaker kan i aktuelle tilfeller knyttes opp mot den fylkeskommunale fagopplæringsavdelingen. To av våre VTA-ansatte startet høsten 2019 på forberedende kurs til fagprøve som Vaskerioperatør, i regi av Norske Vaskerier. Kurset ble avsluttet høsten 2020. Kurset forberedte de ansatte til tverrfaglig fagprøve (som er den teoretiske delen av fagbrevet), og de avla eksamen november 2020.

For å utvikle kvalitative arbeidsrettede aktiviteter er vi i stor grad avhengig av brukermedvirkning. Foruten utarbeidelse og evaluering av aktivitetsplan sammen med VTA-ansatte, ivaretar vi brukermedvirkning blant annet gjennom oppfølgingssamtaler og medarbeidersamtaler. Videre er våre VTA-ansatte delaktig på mandagsmøtene der vi planlegger ukens gjøremål på bedriften. Vi har også en forslagskasse hvor våre VTA-ansatte og øvrige deltakere har mulighet til å komme med forslag til forbedringer, eller gi positive/ negative tilbakemeldinger. Dette kan de gjøre anonymt hvis ønskelig.

Én av våre VTA-ansatte er utplassert i ordinær virksomhet deler av uken, og en annen har praksisavtale for å jobbe i ordinær virksomhet på ordinære vilkår.

I løpet av 2020 hadde vi medarbeidersamtaler med alle våre VTA-ansatte, og det framkom ingen andre ønsker om ekstern arbeidspraksis.

Vi følger våre prosedyrer for VTA-tiltaket for å kvalitetssikre våre arbeidsrettede aktiviteter, samt sikre brukermedvirkning og empowerment. Våre VTA-ansatte sikres innflytelse på tjenestens kvalitet og omfang blant annet gjennom utarbeidelse av egen aktivitetsplan. Ved å følge prosedyrene for VTA-tiltaket jobber vi også for at deltakerne i størst mulig grad skal kunne mobilisere egne krefter når de skal bedre sin situasjon (empowerment). Gjennom medarbeidersamtaler og daglig oppfølging forsøker vi å motivere våre VTA-ansatte til å uttrykke sine meninger og ta selvstendige valg i forhold til blant annet jobb, helse, økonomi og fritid.

Vi gjennomfører også brukerundersøkelse hvert år, og her svarer alle anonymt. Resultatene fra brukerundersøkelsen presenteres for ansatte, deltakere og til styret. På bakgrunn av resultatene gjør vi vurderinger av hva som er bedriftens forbedringspotensialer.

Brukertilfredsundersøkelsen VTA-ansatte 2020:

I 2020 ble brukerundersøkelsen gjennomført i desember. I undersøkelsen hadde vi 10 spørsmål der svarene samlet sier noe om brukertilfredsheten i forhold til tiltaksgjennomføringen. Enkelte av spørsmålene har blitt endret på, og svaralternativene ble noe forenklet.

Vi fikk inn 16 besvarelser. 3 av 21 VTA ansatte har ikke forutsetning til å svare på undersøkelsen, og 2 ansatte hadde permisjon da undersøkelsen ble foretatt.

Ut fra tilgjengelige VTA ansatte har vi en svarprosent på 100%.

100 % svarte at de trives på Tana Arbeidsservice, 94% synes at arbeidsoppgavene de gjør er ok. 88% mente at arbeidsoppgavene var tilpasset dem (se tabell 7), 100% har svarte at jobben på Tana Arbeidsservice har bidratt til å øke deres livskvalitet (se tabell 5). 81% sier at de kjenner til sine rettigheter og plikter, mens 19% vet ikke.

56% svarte at de har vært med på å utforme sin egen aktivitetsplan/arbeidsplan, 25% svarte at de ikke visste om de har vært med på dette, og 19% svarte nei (se tabell 6).

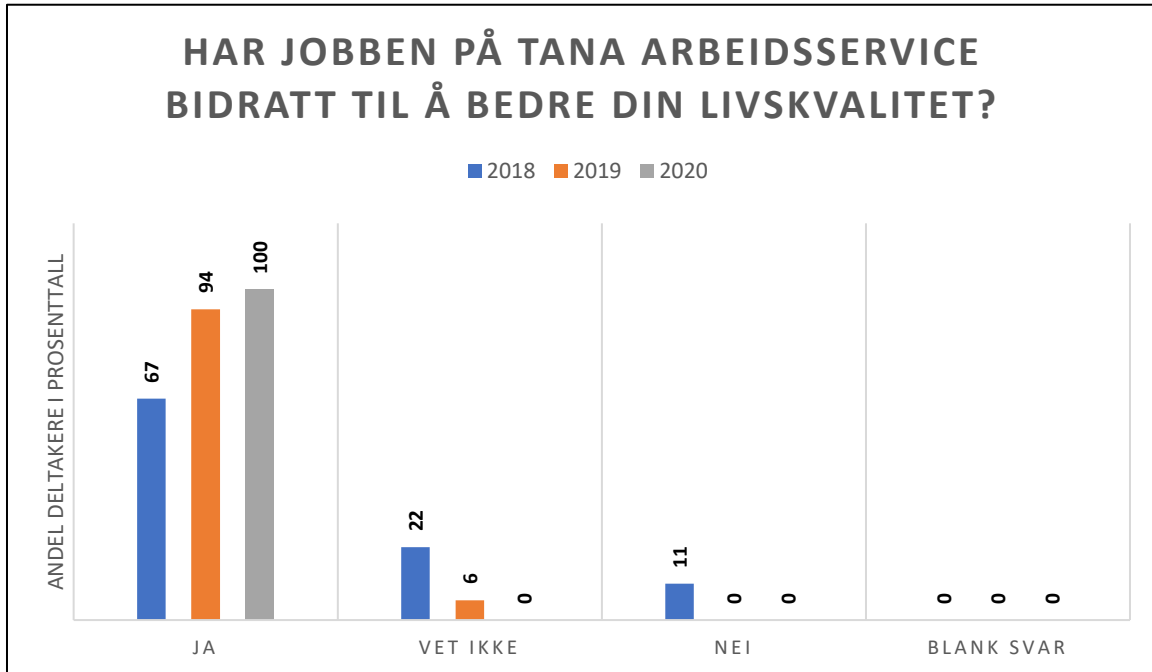
Samtlige av de som har svart på spørreundersøkelsen har vært med på å utarbeide sin egen aktivitetsplan, men det viser seg -igjen- at flere av de ikke helt forstår, eller husker hva en aktivitetsplan er. Det råder med andre ord fremdeles en del usikkerhet rundt dette med aktivitetsplan, noe som betyr at vi på Tana Arbeidsservice må fortsette å jobbe med å finne en bedre måte å innarbeide aktivitetsplanen på.

94% svarte at de føler de blir behandlet med høflighet og respekt av personalet vårt, og 6% har svart at vedkommende ikke vet. 81% sier at de vet hvordan de skal klage hvis de er misfornøyd, 6% vet ikke, og 13 % sier nei.

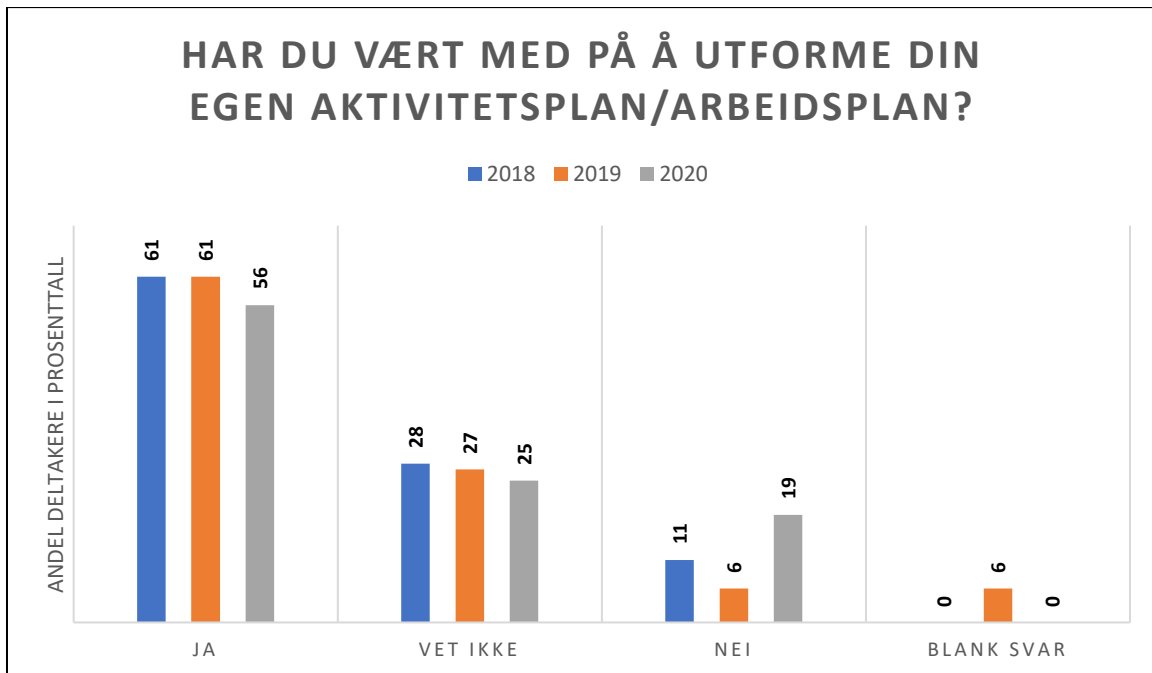
Vi summerte alle svarene som hadde «ja 😊», og det utgjorde en brukertilfredshet i 2020 på 81,3%.

Kommentar:

I forhold til tolkning av undersøkelsen må vi ta høyde for at dagsformen til den enkelte kan ha spilt inn i besvarelsen på brukerundersøkelsen. For enkelte av våre brukere er vanskelig å tenke over hvordan tiden HAR vært, men de er opptatt av «dagen i dag».

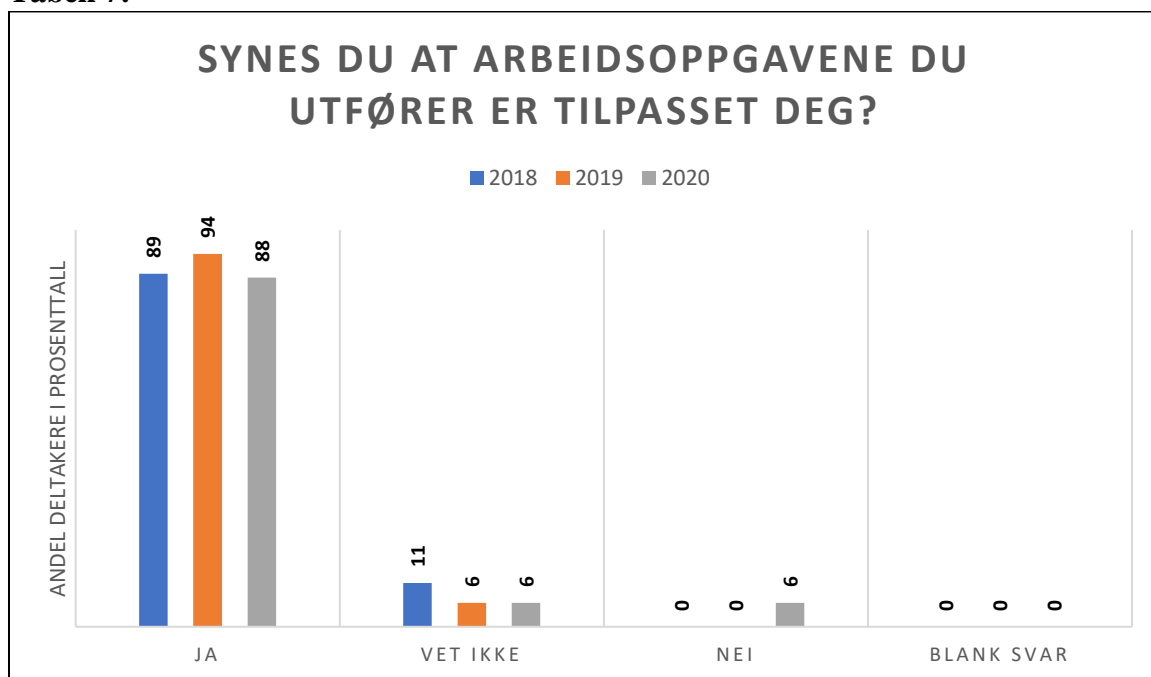
Tabell 5:

I 2020 svarte alle VTA ansatte at jobben på Tana Arbeidsservice har bidratt til å bedre livskvaliteten for den enkelte. Dette er gledelig økning fra tidligere år. Vi endret spørsmålet i 2020 fra «Har Tana Arbeidsservice bidratt til å bedre din livskvalitet?», til «Har jobben på Tana Arbeidsservice bidratt til å bedre din livskvalitet?». Det kan tyde på at endringen gjorde spørsmålet mer konkret og forståelig for deltakerne. Ved Tana Arbeidsservice forstår vi livskvalitet som «en personlig opplevelse av tilfredshet», noe som kan oppnås for eksempel gjennom personlig utvikling, sosial inkludering og materiell velferd. Av svarene i spørreundersøkelsen kan vi tolke at det å være i arbeid gir økt livskvalitet for de aller fleste av våre VTA-ansatte.

Tabell 6:

Samtlige av de som har svart på spørreundersøkelsen har vært med på å utarbeide sin egen aktivitetsplan, men det viser seg -igjen- at mange VTA ansatte fortsatt ikke helt forstår, eller husker hva en aktivitetsplan er. 56% svarer at de har vært med på å utforme sin egen aktivitetsplan, mens 25% svarer at de ikke vet og 19% svarer nei.

Tabell 7:



I 2020 svarer 88% at de synes at arbeidsoppgavene er tilpasset den enkelte. Dette er noe nedgang i forhold til tidligere år. Nedgangen kan skyldes at flere VTA ansatte fikk endring i arbeidsoppgaver i løpet av 2020 pga av COVID-19 pandemien.